

TECHNISCHE INFORMATIONEN

Datenblatt LaPreva L1, V1 und V1 iCon

Nennspannung	230 V (AC)
Netzfrequenz	50 Hz
Leistungsaufnahme Betrieb (max.)	1 880 W
Leistungsaufnahme Stand-by (Sitzheizung und Nachtbeleuchtung AUS)	ca. 0,95 W
Leistungsaufnahme Ferienprogramm	ca. 0,5 W
Schutzart	IPX4
Schutzklasse	I
Länge Netzkabel	2 m
Fließdruckbereich Wasser	0,07 bis 0,75 MPa oder 0,7 bis 7,5 bar
Querschnitt Wasseranschluss	½"
Gewicht Dusch-WC-Sitz L1 inklusive Verpackung	ca. 7,6 kg
Gewicht Dusch-WC-Sitz L1 netto	ca. 4,9 kg
Gewicht Dusch-WC-Kombi V1 inklusive Verpackung	ca. 20,8 kg
Gewicht Dusch-WC-Kombi V1 netto	ca. 18,4 kg
Gewicht Dusch-WC-Kombi V1 iCon inklusive Verpackung	ca. 22,4 kg
Gewicht Dusch-WC-Kombi V1 iCon netto	ca. 20 kg
Belastung Sitz und Deckel (max.)	150 kg
Lagertemperaturbereich	-10 bis +55 °C
Betriebstemperaturbereich	+5 bis +40 °C
Anzahl Druckstufen Dusche	5 Stufen
Anzahl Temperaturstufen Wasser, Föhn und Sitzheizung	5 Stufen
Duschdauer Einstellbereich	5 min
Spülmenge WC-Schüssel V1 und V1 iCon	optimiert für 3l und 6l
Werkstoff Sichtteile	Polypropylen
Werkstoff WC-Sitz und -Deckel	Polypropylen
WC-Schüssel V1 und V1 iCon	Keramik

Zulassungen/Normen

CE (Elektrische Sicherheit/EMV)

Ausstattung

Fernbedienung, Batterien, Geruchsfilter, Befestigungsmaterial, Wasseranschluss links mit T-Stück Messing ¾" und Panzerschlauch, Ablaufmanschette*, Spülstutzen*, Montageanleitung, Bedienungsanleitung, Spritzschutz, Passschablone

Masseinheiten

V = Volt, Hz = Hertz, W = Watt, m = Meter, MPa = Megapascal, bar = Bar, " = Zoll, kg = Kilogramm, °C = Grad Celsius, min = Minute, l = Liter

*LaPreva V1 und V1 iCon

Änderungen vorbehalten

DIE NEUE GENERATION DUSCH-WC

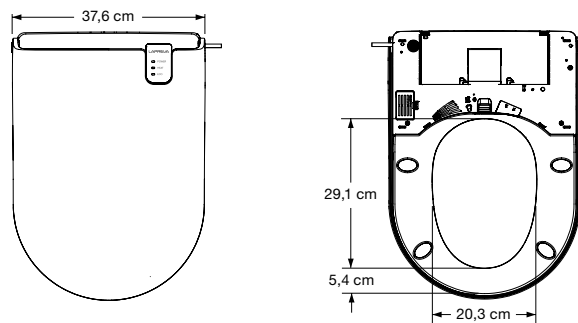
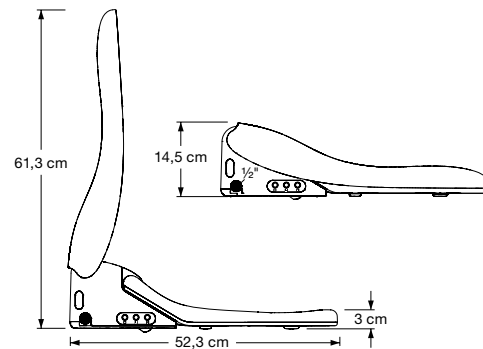
www.lapreva.com

TECHNISCHE INFORMATIONEN

Montage-/Anschlussvarianten LaPreva L1, V1 und V1 iCon

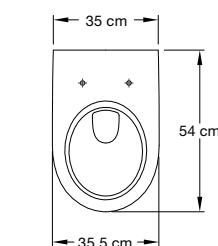
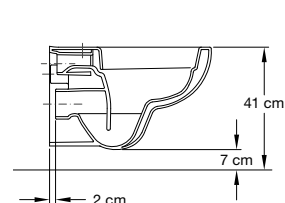
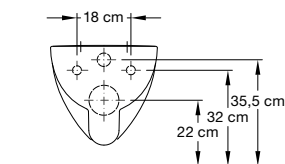
Masse

LaPreva L1



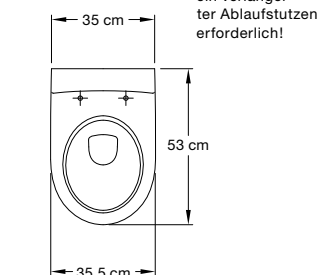
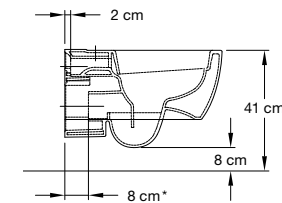
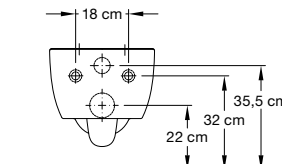
LaPreva V1

WC-Keramik Keramag Renova Nr. 1, ohne Spülrand, Nr. 203050, ohne KeraTect®-Spezialglasur



LaPreva V1 iCon

WC-Keramik Keramag iCon, ohne Spülrand, Nr. 204060, mit KeraTect®-Spezialglasur

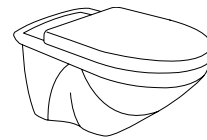


* Zur Montage ist ein verlängerter Ablaufstutzen erforderlich!

Unterputzvarianten (nicht sichtbare Spülkästen)

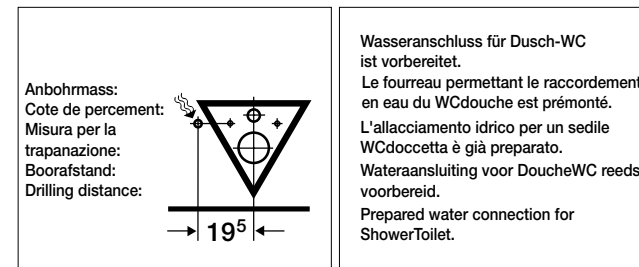
Für Wasseranschluss mit Leerrohr

- Neuinstallation oder nachträgliche Installation



Hinweiskleber

Ein Hinweiskleber (siehe unten) auf der Schutzplatte unter der Betätigungsplatte zeigt an, ob der Unterputzspülkasten ein Leerrohr eingebaut hat.



Für gängige Unterputzspülkästen mit Hinweiskleber (Leerrohr vorhanden) ist kein Wasseranschlusset im Lieferumfang enthalten. Verwenden Sie bitte ein geeignetes Set aus dem Sanitärfachhandel.

Nutzen Sie bereits in der Rohbauphase ein im Sanitärfachhandel übliches Elektroanschluss-Rohbausset, um die Anschlusssituation für ein Dusch-WC zu optimieren.

Spülbogenanschluss an altem Unterputzspülkasten

Setzen Sie für den Anschluss des LaPreva V1 oder V1 iCon an einen Spülkasten mit alten Anschlussmassen (zwischen Mitte Ablauf bis Mitte Spülanschluss 15 cm) eine im Sanitärfachhandel erhältliche, etagierte Einlaufmanschette (Spülrohr) ein.

Ohne Leerrohr für verdeckten Wasseranschluss

Verdeckte Wasserleitung von Betätigungsplatte Geberit Spülkasten auf Gerät

Verwenden Sie ein geeignetes Produkt aus dem Sanitärfachhandel, um eine verdeckte Wasserleitung von Geberit Spülkästen auf das LaPreva Dusch-WC zu realisieren.

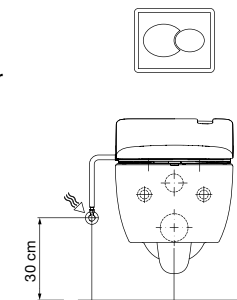
Ohne Leerrohr für sichtbaren Wasseranschluss

- Neuinstallation oder nachträgliche Installation

Anschluss von Eckventil seitlich sichtbar

Verwenden Sie den mitgelieferten Panzerschlauch.

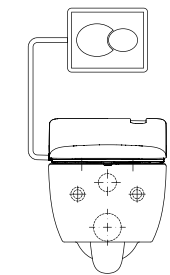
Restliches Material (z.B. Eckventil) bauseits



Anschluss mit Kupferrohr aus Betätigungsplatte von Spülkasten

Verwenden Sie den mitgelieferten Panzerschlauch, damit der Dusch-WC-Sitz für die Reinigung einfach demontiert werden kann.

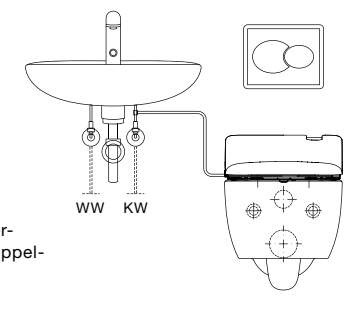
Restliches Material (z.B. Kupferrohr und Verschraubungen) bauseits



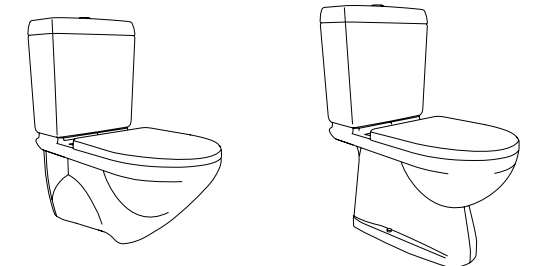
Anschluss mit Kupferrohr von Waschtisch

Verwenden Sie den mitgelieferten Panzerschlauch, damit der Dusch-WC-Sitz für die Reinigung einfach demontiert werden kann.

Restliches Material (z.B. Kupferrohr, Verschraubungen und Doppelregulierventil) bauseits

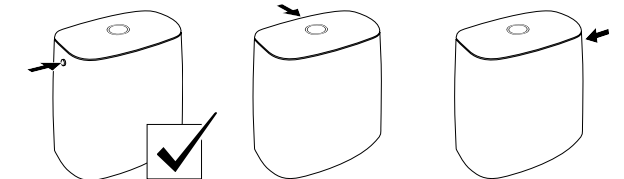


Aufputzvarianten (sichtbare Spülkästen)



Vor der Montage ist mit der Passschablone zu prüfen, ob der Dusch-WC-Sitz auf WC-Keramik mit sichtbarem Spülkasten passt. Sie ist im Lieferumfang enthalten und kann bei LaPreva bezogen werden.

Für den Wasseranschluss auf der linken Seite ist ein Wasseranschlusset im Lieferumfang enthalten. Für andere Anschlussvarianten müssen entsprechende, im Sanitärfachhandel erhältliche Wasseranschlussets verwendet werden.



Platzierung der Medienanschlüsse

LaPreva L1 kann mühelos mit handelsüblichen Wand-WC-Elementen kombiniert werden. Wasser- und Elektroanschluss werden dabei schon bauseits installiert.

